

Ephémérides du mois de juin 2023

Pour le mois de juin de cette année, les éphémérides ont été tirées du Guide du Ciel 2022/2023 de Guillaume Cannat, du logiciel Stellarium, ainsi que du site Heavens Above. Sont listées uniquement les plus importantes des observations à réaliser près de Limoges (lat. 45.85° et long. 1.25°) à heure légale.

04/06 - Pleine Lune à 05h42, ou Pleine Lune aux Fraises car elle marque le début de la saison de la récolte des fraises en Amérique du Nord.

10/06 - Dernier Quartier

18/06 - Nouvelle Lune

26/06 - Premier Quartier



Actualité oblige ! Voici la supernova dans la galaxie du Moulinet (M101), prise par Serge Brunier le 26/04/23 avec un télescope Omicron C2PU d'un mètre de diamètre et 4h30 de pose. La différence d'éclat entre la supernova et les supergéantes bleues des bras de la galaxie est énorme !

Du 01er au 3 juin, Mars traverse l'amas ouvert de la Crèche (M44), à observer aux jumelles ou dans une lunette vers 23h au-dessus de l'horizon ouest-nord-ouest.

02/06 - nous entrons dans la bonne période pour guetter l'apparition des **nuages noctiluques** à la fin du crépuscule et à l'orée de l'aube.

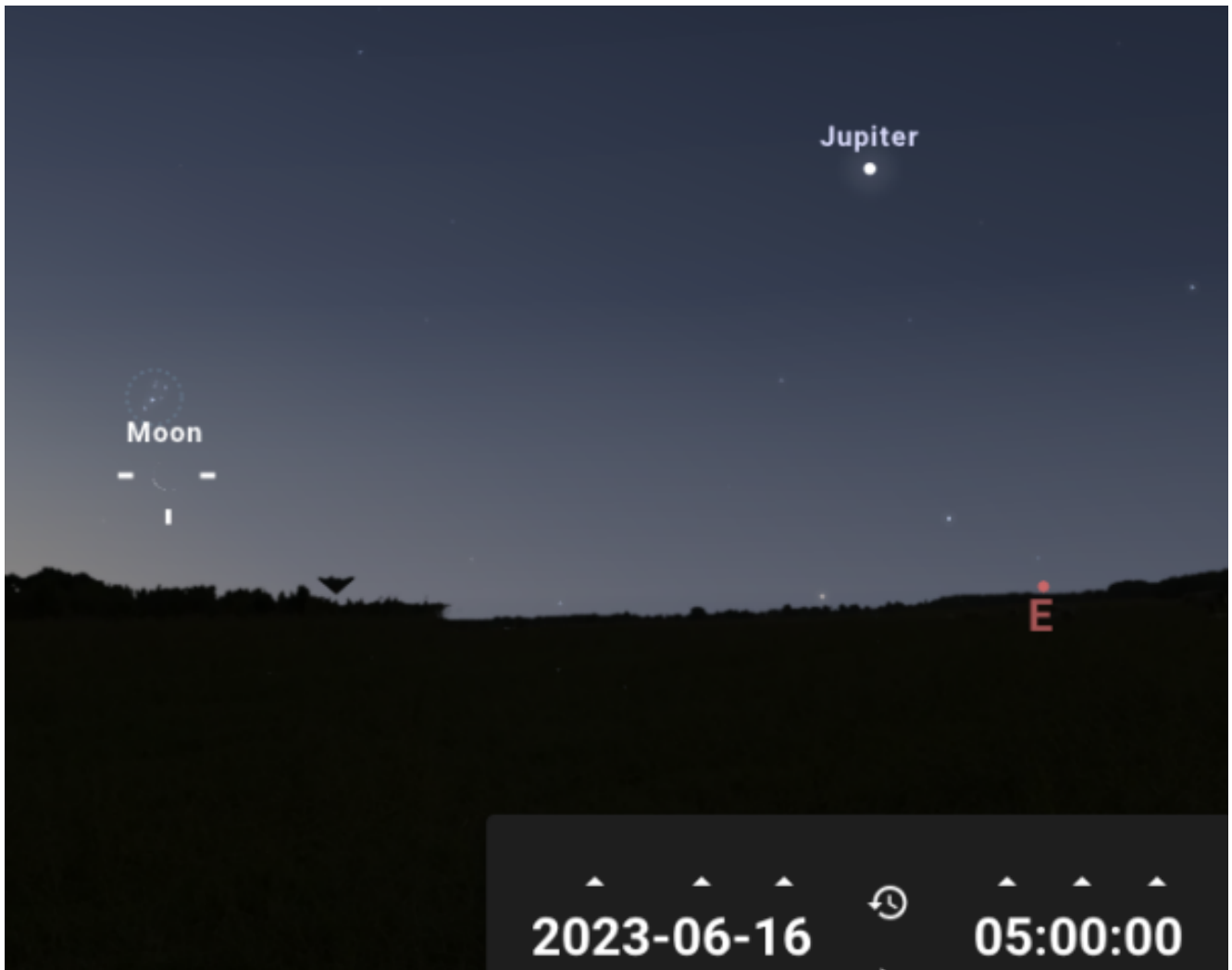


Des nuages noctiluques ou noctulesents photographiés par Marko Korosec , en Slovénie le 21 juin 2019.

02/06 - aux environs de 23h15, admirez l'alignement de Vénus avec les étoiles Castor et Pollux dans la constellation des Gémeaux à l'horizon ouest-nord-ouest.

14/06 - conjonction entre la **Lune et Jupiter** à 04h30 bas à l'horizon est-nord-est (7° de hauteur environ). La Lune aura 17% de sa surface d'illuminée. Pendant la journée, si le ciel est clair, pointez un instrument vers la Lune afin de la voir à moins de 0,5° de Jupiter (le Soleil sera distant d'environ 40°).

16/06 - conjonction entre la **Lune et les Pléiades**: vers 05h du matin, un fin croissant de 4% d'illumination passera à environ 1,8° des belles étoiles de M45. Les astres seront à peine 4° de hauteur au dessus de l'horizon est.



La Lune et les Pléiades, projection pour le 16/06/23 à l'aube.

17/06 - vers 05h30 (le Soleil sera à 5° sous l'horizon et se lève à 06h04), guettez un **fin croissant lunaire** de 1,2% d'illumination, âgé de 25h avant la Nouvelle Lune, au-dessus de l'horizon est-nord-est. Il aura 3° de hauteur et se situera à 56° d'azimut. Mercure pourra être repérée avec des jumelles à 5° sur la droite du croissant lunaire.

21/06 - **solstice de juin** à 16h57, c'est à dire que le Soleil atteint son point le plus au nord par rapport à l'équateur terrestre. Dans l'hémisphère nord, c'est le début de l'été.

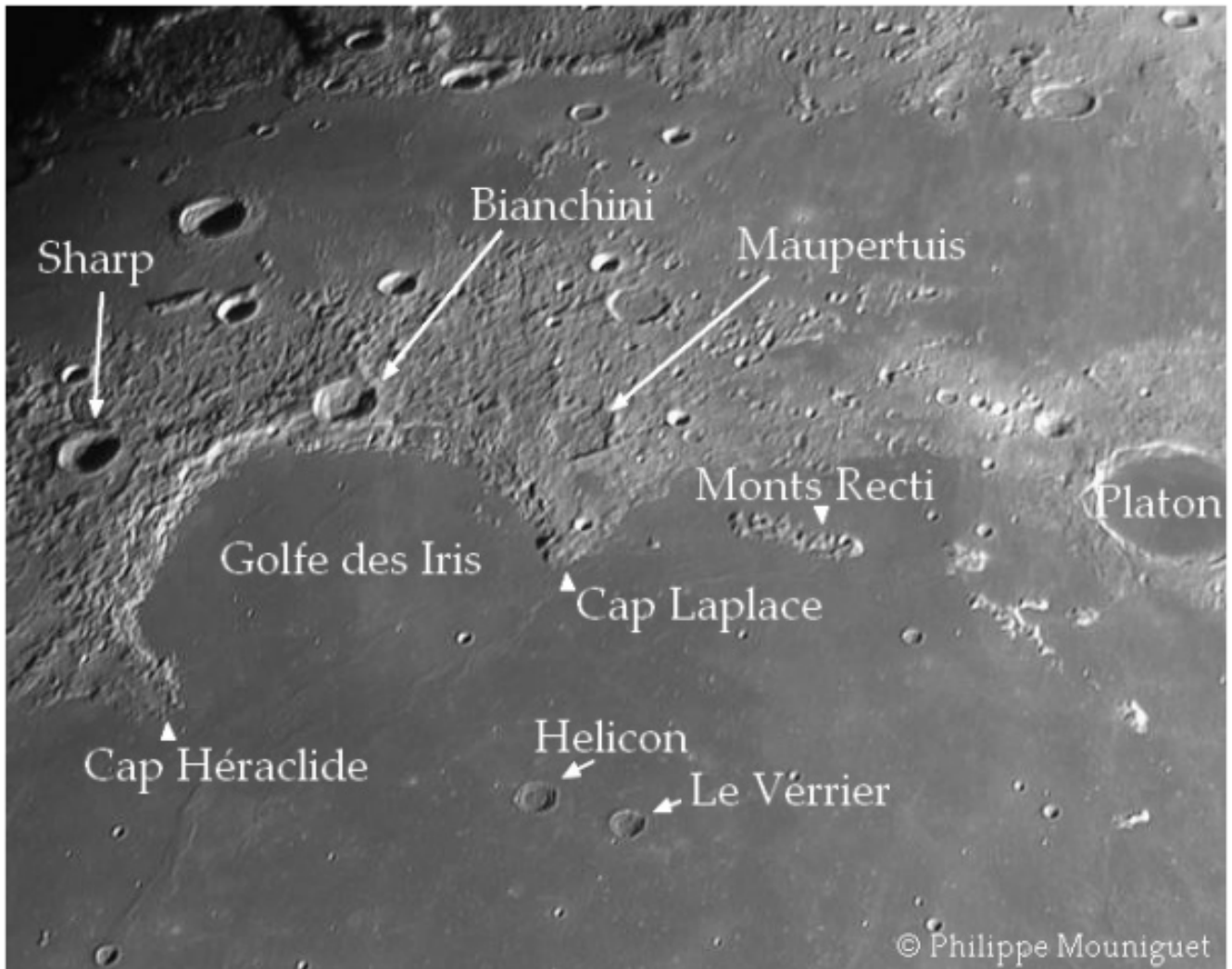
22/06 - conjonction entre la **Lune, Mars et Vénus** (illumination de la Lune 19%, séparation Lune - Mars : 4°; Mars - Vénus : 4°). Le trio sera à un peu plus de 10° au-dessus de l'horizon ouest à 23h, le Soleil sera, quant à lui, 10° sous l'horizon. Une belle occasion pour immortaliser le moment !



Conjonction de la Lune, Mars et Vénus.

27/05 - maximum de l'essaim météoritique des Bottides de juin (peut être actif du 22/06 au 02/07. Cette année, le maximum se produit en Lune gibbeuse croissante.

28/06 - un peu après le coucher du Soleil, entre 22h30 et 23h, vous pouvez admirer aux jumelles la parenthèse lumineuse du **golfe des Iris**, visible au nord du terminateur lunaire.



Localisation du golfe des Iris, au nord du terminateur lunaire.

Vous pouvez consulter les **passages visibles de l'ISS** sur le site de Heavens Above directement le jour de votre observation ou les deux jours maximum qui la précèdent. En effet, la trajectoire de la Station Spatiale est constamment mise à jour. Voici la procédure :

Ouvrir le site Heavens Above. Dans "Configuration" => Changez votre lieu d'observation (la page ouverte avec ce lien est configurée avec les coordonnées de Limoges) => Dans "Sélectionnez une localisation" => Dérouler vers le bas => Indiquez le nom de la ville ou les coordonnées de votre point d'observation => cliquez sur Recherche => changer, si besoin, votre fuseau horaire (GMT + 1:00) => ACTUALISER.

Sur le nouvel écran => Satellites => ISS.

Cette nouvelle page indique les passages visibles de l'ISS à une période donnée. Jusqu'à la rédaction de ces éphémérides, les jours que l'ISS est visible pendant le mois de juin sont les 25, 27, 28, 29 et le 30.

Vous pouvez aussi charger l'application **ISS Detector** dans votre smartphone. Votre position le jour de l'observation et la date fournies par le GPS permettront à cette application de vous lister les horaires des passages de l'ISS dans votre ciel du moment. Une alarme et une carte du ciel vous indiqueront quand et où il faut commencer à observer !

Bonnes observations !